

# Cynllun Blynyddol 2023-24

Gan gynnwys gwybodaeth ychwanegol  
am ein huchelgeisiau tymor hwy a  
dangosyddion perfformiad allweddol

Mae'r Cynllun Blynyddol hwn yn cwmpasu'r cyfnod rhwng 1 Ebrill 2023 a 31 Mawrth 2024 ac mae'n cynnwys gwybodaeth ychwanegol am ein huchelgeisiau tymor hwy a'n dangosyddion perfformiad allweddol. Mae wedi ei baratoi ar y cyd, ac wedi ei osod gerbron y Senedd, gan Archwilydd Cyffredinol Cymru a Chadeirydd Swyddfa Archwilio Cymru, yn unol â gofynion Deddf Archwilio Cyhoeddus (Cymru) 2013.

Mae'r Senedd wedi gwneud darpariaeth i'w Pwyllgor Cyllid fod yn gyfrifol am ystyried ac adrodd i'r Senedd ar y Cynllun Blynyddol hwn.

Archwilio Cymru yw enw cyfunol anstatudol Archwilydd Cyffredinol Cymru a Swyddfa Archwilio Cymru, sy'n endidau cyfreithiol ar wahân gyda'u swyddogaethau cyfreithiol eu hunain. Nid yw Archwilio Cymru yn endid cyfreithiol. O ganlyniad, yn y Cynllun hwn, cyfeiriwn yn benodol at yr Archwilydd Cyffredinol neu Swyddfa Archwilio Cymru mewn adrannau pan fo angen manylder cyfreithiol.

Os oes angen y cyhoeddiad hwn arnoch ar ffurf a/neu iaith arall, neu os oes gennych unrhyw gwestiynau ynglŷn â'i gynnwys, cysylltwch â ni drwy ddefnyddio'r manylion isod.

#### Archwilio Cymru

1 Cwr y Ddinas (llawr gwaelod a'r cyntaf)

Stryd Tyndall

Caerdydd

CF10 4BZ

Ffôn 02920 320 500

E-bost [gwybodaeth@archwilio.cymru](mailto:gwybodaeth@archwilio.cymru)

Gwefan [www.archwilio.cymru](http://www.archwilio.cymru)

Twitter [@WalesAudit](https://twitter.com/WalesAudit)

Rydym yn croesawu gohebiaeth a galwadau ffôn yn Gymraeg a Saesneg.

Ni fydd gohebu yn Gymraeg yn arwain at oedi.

We welcome correspondence and telephone calls in Welsh and English.

Corresponding in Welsh will not lead to delay.

Mae'r ddogfen hon hefyd ar gael yn Saesneg.

This document is also available in English.

# Cynnwys

Rhagair	4
Ein rôl a'n pwrpas	6
Yr hyn a wnawn	8
Ein hamgylchedd gweithredu	10
Ein rhaglenni gwaith: sut rydym yn trefnu ac yn ariannu ein gwaith	14
Cyflawni archwiliad	15
Gweithredu'r busnes	17
Ein blaenoriaethau a sut rydym yn bwriadu eu cyflawni	19
Mesur ac adrodd ar ein perfformiad	26

## Atodiadau

1 Gwaith archwilio lleol	31
2 Archwiliadau ac astudiaethau gwerth am arian cenedlaethol	32
3 Cefnogi craffu ac atebolrwydd effeithiol	34
4 Ein cyllid	36



# Rhagair

## Rydym yn falch o gyflwyno ein Cynllun Blynnyddol ar gyfer 2023-24

### We are pleased to present our Annual Plan for 2023-24

Mae'n bleser gennym gyflwyno ein Cynllun Blynnyddol ar gyfer 2023-24 sy'n amlinellu ein blaenoriaethau ar gyfer y 12 mis nesaf, o ran ein gwaith archwilio a'r ffordd y mae'r busnes yn cael ei redeg.

Mae'r rhagolygon ar gyfer cyllid cyhoeddus yng Nghymru yn llwm. Mae chwyddiant uchel ynghyd ag effeithiau economaidd a chymdeithasol cyni, y pandemig a'r ymadawiad o'r Undeb Ewropeaidd wedi erydu pŵer gwario cyrff cyhoeddus ac unigolion fel ei gilydd. Mae costau byw cynyddol yn rhoi mwy a mwy o deuluoedd mewn tlodi ac mae'r galw am wasanaethau yn parhau i gynyddu.

Yn y byd cymhleth hwn sy'n newid yn gyflym, mae gan archwilio rôl hanfodol o ran rhoi'r wybodaeth a'r sicrwydd y maent ei angen i'r cyhoedd, gwleidyddion, pobl sy'n gwneud penderfyniadau a'r dylanwadwyr ynglŷn â pha mor dda y mae arian cyhoeddus yn cael ei wario.

Gyda chyllid cyhoeddus o dan y fath straen, mae ein gwaith craidd o archwilio datganiadau ariannol cyrff cyhoeddus yn bwysicach nag erioed ac mae'n rhaid ei flaenoriaethu. Mae'n darparu sicrwydd, tryloywder ac atebolrwydd i drethdalwyr, y Senedd a chynrychiolwyr etholedig eraill. Mae'n rhoi gwybodaeth ariannol gywir a dibynadwy i gyrff cyhoeddus gynllunio a rheoli eu gwasanaethau a'u cyllid.

Bydd ein rhaglen waith gwerth am arian yn adlewyrchu rhai o'r heriau mwyaf sy'n wynebu'r wlad lle gall Archwilio Cymru ychwanegu'r gwerth mwyaf:

- Mynd i'r afael ag anghydraddoldeb
- Ymateb i'r argyfwng hinsawdd a natur
- Cydnerthedd gwasanaeth a mynediad ato
- Gwasanaethau cyhoeddus sy'n cael eu rheoli'n dda

Bydd ein hymgyrch ddi-baid i wella ansawdd ein gwaith yn gweld gwreiddio safonau rhyngwladol newydd ar gyfer archwilio ariannol a pherfformiad.

Byddwn yn ceisio cynyddu effaith ein harchwiliadau trwy welliannau i'n cynnyrch, llwyfannau digidol a'n sianeli. Bydd rhaglen o weithgareddau Cyfnewid Arfer Da (GPX) yn cynyddu effaith ein gwaith ymhellach, gan ddod â phobl at ei gilydd yn bersonol ac yn rhithiol i rannu gwybodaeth a syniadau.

Nid yw Archwilio Cymru'n ddiogel rhag y pwysau ariannol y mae gweddill y sector cyhoeddus yn eu hwynebu. Rydym yn cynnal adolygiad cynaliadwyedd ariannol i sicrhau bod y busnes yn gweithredu yn y ffordd fwyaf effeithlon ac effeithiol bosibl.

Bydd ein prosiect Ffyrdd o Weithio yn y Dyfodol yn ein gweld yn dechrau'r flwyddyn mewn safle llai, fwy ynni-effeithlon, a hygyrch yng Nghaerdydd. Byddwn yn parhau i asesu sut mae ein hasedau ledled Cymru yn ein galluogi i gyflawni ein gwaith archwilio gorau gan hefyd wneud cyfraniad sylweddol at ein huchelgeisiau sero net. Byddwn yn parhau i ddatblygu ein dull o weithio hybrid i gydnabod buddion busnes a manteision unigol cymysgedd o weithio wyneb yn wyneb a gweithio o bell.

Nid yw dim o'n gwaith yn bosibl heb ein staff - y timau medrus a brwdfrydig iawn sy'n gwneud cyfraniad hanfodol i'n gwasanaethau cyhoeddus cenedlaethol. Bydd cefnogi lles ein pobl a gwneud Archwilio Cymru yn lle gwych i weithio yn parhau, felly, dyma yw ein blaenoriaeth uchaf gan ei fod yn sail i bopeth rydym yn ei wneud.



**Adrian Crompton**

Archwilydd  
Cyffredinol Cymru

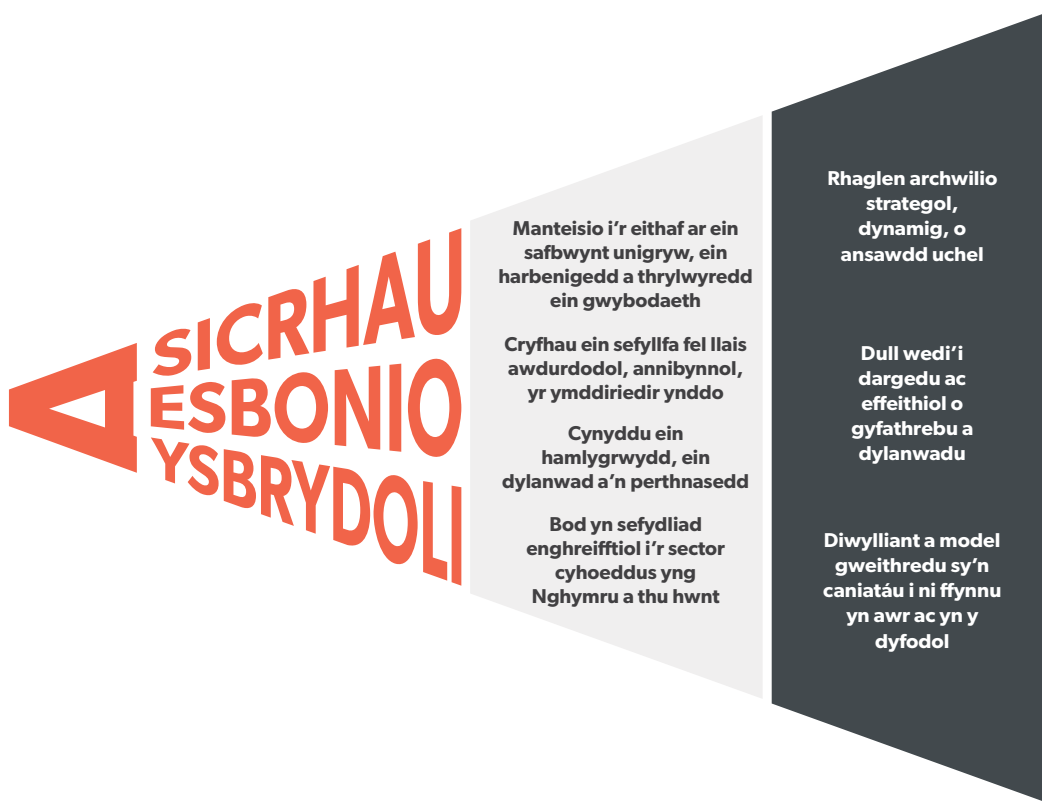


**Dr Kathryn Chamberlain**

Cadeirydd Swyddfa  
Archwilio Cymru

# Ein rôl a'n pwrpas

- 1 Archwilydd Cyffredinol Cymru yw archwilydd allanol statudol y rhan fwyaf o'r sector cyhoeddus yng Nghymru. Mae'r Archwilydd Cyffredinol yn gyfrifol am archwilio'r rhan fwyaf o'r arian cyhoeddus sy'n cael ei wario yng Nghymru, gan gynnwys yr arian y pleidleisir arno'n flynyddol gan y Senedd. Mae elfennau sylweddol o'r cyllid hwn yn cael ei drosglwyddo gan Lywodraeth Cymru i'r GIG a llywodraeth leol yng Nghymru.
- 2 Mae gan Swyddfa Archwilio Cymru swyddogaethau o ddarparu adnoddau, fel staff, er mwyn arfer swyddogaethau'r Archwilydd Cyffredinol, ac o fonitro a chynghori'r Archwilydd Cyffredinol.
- 3 Gyda'n gilydd, fel Archwilio Cymru, mae ein pwrpas wrth wraidd popeth a wnawn – i sicrhau pobl bod arian cyhoeddus yn cael ei reoli'n dda, i esbonio sut mae'r arian hwnnw'n cael ei wario ac ysbrydoli sector cyhoeddus Cymru i wella.



- 4 Mae Sicrhau, Esbonio, Ysbrydoli: ein Strategaeth 2022-27 yn disgrifio'r llwybr yr ydym yn ei gymryd tuag at gyrraedd ein llawn botensial fel ysgogwyr newid a gwelliant wrth galon gwasanaethau cyhoeddus ac atebolrwydd democrataidd yng Nghymru. Mae'n nodi ein gweledigaeth i gynyddu ein heffaith drwy:
- fanteisio'n llawn ar ein safbwynt, ein harbenigedd a'n dyfnder unigryw ar fewnwelediad;
  - cryfhau ein safle fel llais awdurdodol, dibynadwy ac annibynnol;
  - cynyddu ein hamlygrwydd, dylanwad, a pherthnasedd; a
  - bod yn sefydliad sy'n esiampl ar gyfer y sector cyhoeddus yng Nghymru a thu hwnt.
- 5 Mae ein strategaeth yn darparu'r cyd-destun ar gyfer y Cynllun Blynyddol hwn, sy'n nodi rhaglenni gwaith yr Archwilydd Cyffredinol a Swyddfa Archwilio Cymru yn ystod yr ail flwyddyn o gyflawni ein strategaeth. Rydym yn canolbwyntio ar dri maes allweddol
- Rhaglen archwilio strategol, ddeinamig o ansawdd uchel
  - Dull wedi'i dargedu ac sy'n cael effaith ar gyfathrebu a dylanwadu
  - Diwylliant a model gweithredu sy'n ein galluogi i ffynnu nawr ac yn y dyfodol.

# Yr hyn a wnawn

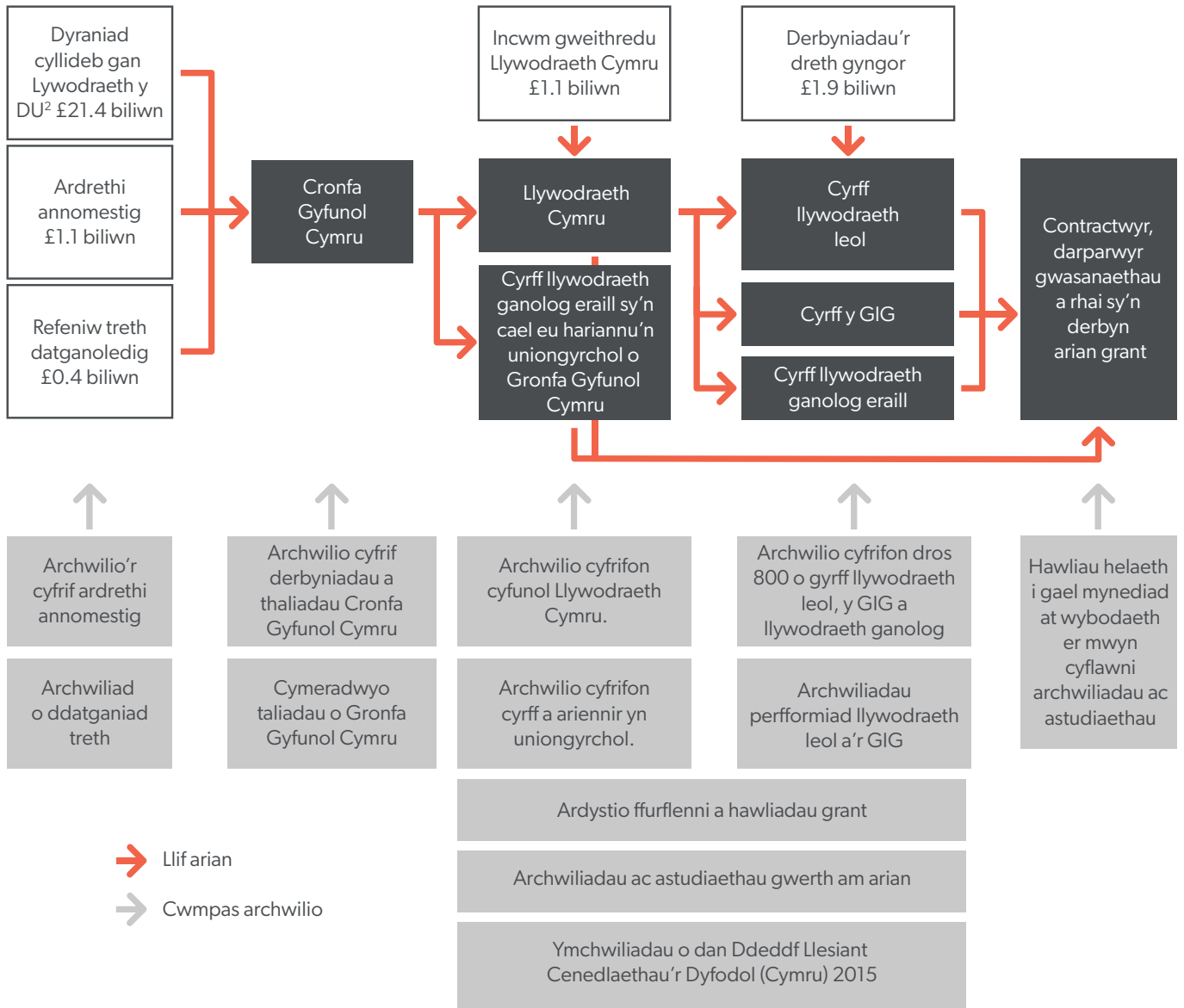
---

- 6 Ar ran pobl Cymru, rydym yn archwilio gwariant cyhoeddus ac yn nodi ffyrdd o wella gwasanaethau cyhoeddus. Mae ein gwaith o blaid craffu effeithiol ar arian cyhoeddus gan y Senedd a chynrychiolwyr etholedig lleol. Rydym yn gwbl annibynnol o'r llywodraeth.
- 7 Mae swyddogaethau'r Archwilydd Cyffredinol yn cynnwys archwilio cyfrifon a gwneud gwaith archwilio perfformiad lleol mewn ystod eang o gyrff cyhoeddus, ochr yn ochr â chynnal rhaglen o werth cenedlaethol ar gyfer archwiliadau ac astudiaethau arian. Gellir arfer y swyddogaethau hyn ar y cyd, os oes angen, ar draws gwahanol fathau o gyrff, i archwilio gwariant cyhoeddus waeth pwy sy'n darparu'r gwasanaethau.
- 8 Yn gynyddol, rydym yn ystyried stiwardiaeth adnoddau dynol a naturiol ochr yn ochr â'n hystyriaeth o adnoddau ariannol a'r ffordd y mae cyrff cyhoeddus yn cyfrif am eu defnydd.
- 9 Rydym yn nodi arferion da o bob rhan o ehangder llawn ein gwaith archwilio ac yn lledaenu hyn trwy ystod o gyfryngau, gan gynnwys blogiau, podlediadau a seminarau a gweminarau dysgu a rennir.
- 10 Rydym yn ymgymryd â'n gwaith yn unol â [Chod Ymarfer Archwilio'r Archwilydd Cyffredinol](#). Mae'r Cod yn rhagnodi'r ffordd y mae archwilio a rhai swyddogaethau eraill i'w cyflawni ac yn ymgorffori'r hyn y mae'r Archwilydd Cyffredinol yn ei ystyried yn arfer proffesiynol gorau.
- 11 Rydym hefyd yn gweithio'n agos gydag asiantaethau archwilio eraill yn y DU a chyda'r prif gyrff adolygu allanol eraill yng Nghymru i wella effaith ein gwaith ar y cyd.



## Sut rydyn ni'n dilyn y bunt gyhoeddus yng Nghymru<sup>1</sup>

12 Gyda'n gilydd, fel Archwilio Cymru, rydym yn archwilio bron â bod £26 biliwn o incwm a gwariant, sef dros chwarter cynnyrch domestig gros Cymru.



1 Nid yw ffynonellau ariannu a amlygir yn yr arddangosyn yn cynnwys gweithgareddau cynhyrchu incwm mewn cyrrf cyhoeddus unigol.

2 Yn cynnwys derbyniadau gan Swyddfa Cymru, Dosbarthiad CThEM o'r Gronfa Yswiriant Gwladol mewn perthynas â Nawdd Cymdeithasol, a Chyfradd Treth Incwm Cymru.



# Ein hamgylchedd gweithredu

- 13 Mae ehangder ein gwaith archwilio ar draws sector cyhoeddus Cymru a'r meysydd polisi datganoledig, ein lle fel rhan o broffesiwn cyfrifyddu ac archwilio ehangach yn y DU, ac effaith newidiadau ehangach yn y gymdeithas, i gyd yn cyfrannu at amgylchedd gweithredu Archwilio Cymru.
- 14 Rydym yn monitro datblygiadau ehangach sy'n berthnasol i'n rhaglen waith archwilio a'n gwaith o weithredu'r busnes. Mae hyn yn cynnwys ystyried risgiau i'n darpariaeth ond hefyd meysydd cyfle i'n rhaglen waith. Mae materion sydd wedi dod i'r amlwg neu wedi sydd wedi gwaethygu dros y flwyddyn ddiwethaf ac wrth i ni ddechrau 2023-24 wedi'u nodi isod.

## Darparu Adnoddau ar gyfer ein gwaith

### Ariannu ein gwaith

- 15 Mae'r ffordd y mae ein gwaith yn cael ei ariannu yn golygu bod yn rhaid i ni fod yn ymwybodol o'n costau ein hunain tra hefyd yn rheoli effaith pwysau chwyddiant. Fodd bynnag, mae'n hanfodol ein bod yn cynnal ansawdd uchel ein gwaith archwilio, gan gyflawni'n effeithiol y gwahanol bwerau a dyletswyddau a roddir i'r Archwilydd Cyffredinol a bodloni'r safonau y mae gan y cyhoedd a'i gynrychiolwyr hawl i'w disgwyl gan gorff archwilio cenedlaethol annibynnol. Yn y cyfamser, mae angen ystyried effaith newidiadau posib i'r proffesiwn archwilio ar lefel y DU yn y cyd-destun datganoledig.

### Heriau recriwtio a chadw staff

- 16 Bydd gofynion archwilio newydd yn gofyn am newid yn ein cymysgedd sgiliau ar gyfer ein gwaith archwilio cyfrifon ac yn cynyddu costau'r gwaith hwnnw (fel y nodir yn [ein Cynllun Ffioedd 2023-24](#)). Fodd bynnag, rydym hefyd yn wynebu cystadleuaeth o'r proffesiwn cyfrifyddu ac archwilio ehangach lle rydym yn gweld tystiolaeth o gyfraddau cyflog yn cynyddu'n sylweddol, yn enwedig yn y sector preifat. Mae hyn yn cyflwyno heriau sylweddol i'n gallu i recriwtio a chadw staff sydd â chymwysterau addas o fewn ein cyfyngiadau cyllido.
- 17 Rydym hefyd yn wynebu tarfu pellach posibl ar ein hadnoddau, a'n gallu i greu incwm, drwy unrhyw weithredu diwydiannol parhaus sy'n ymwneud â'n staff.

## Gwaddol pandemig COVID-19

### Addasu i newidiadau yn ein ffyrdd o weithio

- 18 Fel llawer o gyrff cyhoeddus, rydym wedi gweld newid sylweddol sy'n debygol o fod yn barhaol yn y ffordd rydym yn gweithio a'r cydbwysedd rhwng gweithio yn y swyddfa, gweithio gartref, a gweithgarwch archwilio ar y safle mewn lleoliadau eraill. Bydd angen i ni barhau i addasu wrth inni sefydlu 'normal newydd' sy'n cefnogi ein heffeithlonrwydd sefydliadol, lles a datblygiad ein staff, a'r diwylliant cyffredinol rydym am ei weld yn Archwilio Cymru.

### Yr effaith ar amserlen archwilio ein cyfrifon

- 19 Mae'r pandemig, ynghyd â phwysau eraill ar adnoddau, wedi effeithio ar yr amserlen ar gyfer cyflawni ein gwaith archwilio cyfrifon blynyddol a byddwn yn ymdrin ag etifeddiaeth hyn trwy 2023-24 a thu hwnt. Mae gyrff archwilio wedi ymgysylltu'n adeiladol â ni yn ystod y pandemig, er eu bod dan bwysau sylweddol eu hunain. Fodd bynnag, rydym hefyd wedi gweld enghreifftiau o gyrff archwilio yn cymryd mwy o amser i baratoi cyfrifon i'w harchwilio. Yn ogystal, rydym yn dal i weithio trwy ôl-groniad sylweddol o waith archwilio'r cynghorau tref a chymuned a ddaeth yn ôl yn fewnol ychydig cyn y pandemig.

## Materion llywodraethu a capasiti yng ngwasanaethau cyhoeddus Cymru

- 20 Rydym eisoes wedi gweld yr effaith y gall methiannau llywodraethu o fewn y gyrff yr ydym yn eu harchwilio eu cael ar ein rhaglenni gwaith. Gallai unrhyw gynnydd mewn materion o'r fath, sy'n codi er enghraifft yn sgil y pwysau ariannol ar wasanaethau, effeithio'n sylweddol ar ein darpariaeth ein hunain.
- 21 Rydym hefyd wedi adrodd o'r blaen am bwysau capasiti ar draws gwahanol rannau o'r sector cyhoeddus. Gallai'r pwysau ar adnoddau staff gyrff archwilio effeithio ar sut maen nhw'n ymgysylltu â ni i gefnogi cyflawni ein gwaith, fel y gallai gweithredu diwydiannol ehangach.

## Ymateb i faterion cymdeithasol ehangach

### Yr argyfwng hinsawdd a natur

- 22 Mae rôl glir ar gyfer archwilio o ran adrodd ynghylch pa mor effeithiol y mae gyrff cyhoeddus yn ymateb i'r argyfwng hinsawdd, gan gynnwys cefnogi trawsnewid cyfiawn. Ond rydym hefyd eisiau dangos ein bod yn chwarae ein rhan drwy ein cynlluniau sero net a bioamrywiaeth ein hunain.

## Hyrwyddo cydraddoldeb, amrywiaeth a chynhwysiant

- 23 Mae anghydraddoldeb yng Nghymru yn parhau i fod yn bryder sylweddol ac mae'r argyfwng costau byw yn cyflwyno heriau a risgiau ychwanegol. Mae ein [Cynllun Cydgynllun cydraddoldeb Strategol](#) yn nodi ein hymrwymiaadau allweddol ar gyfer y cyfnod 2022-2026 a sut y byddwn yn cyflawni ein rôl wrth helpu i ddileu gwahaniaethu, hybu cyfle cyfartal a meithrin cysylltiadau da, fel cyflogwr a thrwy ein gwaith archwilio.
- 24 Rydym hefyd am gofleidio'r Gymraeg. Rydym yn ymfalchïo yn ein darpariaeth gwasanaeth archwilio dwyieithog ac yn ymroddedig i weithredu a chynnal [Safonau'r Gymraeg](#). Rydym yn bwriadu gwthio y tu hwnt i'n gofynion statudol i fod yn sefydliad gwirioneddol ddwyieithog wrth inni weithredu ein strategaeth Gymraeg ar gyfer 2022-2027.

## Digido

- 25 Mae cyfleoedd digidol yn cefnogi newidiadau i'r ffordd mae cyrff cyhoeddus yn darparu gwasanaethau a'n ffyrdd ein hunain o weithio. Fodd bynnag, mae dibyniaeth gynyddol ar ddulliau digidol yn cyflwyno risgiau cynyddol mewn amgylchedd lle mae ymosodiadau seibr yn dod yn fwy soffistigedig ac ymosodol. Mae gwneud y mwyaf o'r cyfleoedd digidol hyn hefyd yn creu heriau o ran sgiliau digidol a chynhwysiant.

## Datblygiadau yn ein tirwedd archwilio

### Pwerau, dyletswyddau a chwmpas archwilio newydd

- 26 Yn 2022-23, ymgynghorodd Llywodraeth Cymru ar ymestyn y ddyletswydd llesiant o dan Ddeddf Llesiant Cenedlaethau'r Dyfodol (Cymru) 2015 i wyth corff cyhoeddus arall. Rydym wedi bod yn cysylltu â Llywodraeth Cymru ynglŷn â goblygiadau ymarferol ac adnoddau cyflawni dyletswyddau'r Archwilydd Cyffredinol o dan y Ddeddf yn y cyfnod adrodd presennol (2020-2025).
- 27 O 2023-24 ymlaen, yr Archwilydd Cyffredinol fydd yr archwilydd allanol ar gyfer y [Corff Llais y Dinesydd ar gyfer Iechyd a Gofal Cymdeithasol](#) newydd. Byddwn ni hefyd yn monitro datblygiadau yn barod ar gyfer ein gwaith archwilio yn y [Comisiwn Addysg Drydyddol ac Ymchwil](#) newydd pan fydd yn gwbl weithredol.

## Newidiadau mewn arian cyhoeddus

- 28 Gyda rhaglenni ariannu'r UE yn dod i ben ym mis Rhagfyr 2023, byddwn yn parhau i gynllunio ar gyfer effaith peidio ag archwilio cronfeydd yr UE mwyach sy'n cefnogi ffermwyr ac amaeth. Yn y cyfamser, mae datblygiadau ynghylch Cronfa Codi'r Gwastad Llywodraeth y DU a'r Gronfa Ffyniant Gyffredin yn codi cwestiynau newydd ynghylch llif y cyllid trwodd at y cyrff yr ydym yn eu harchwilio yng Nghymru ac unrhyw ystyriaeth ynghylch sut mae prosiectau a gefnogir gan y cyllid hwnnw yn cael eu rheoli'n lleol ac yn cyfrannu at amcanion ehangach y cyrff.

## Ystyried gwaith cyrff adolygu allanol eraill

- 29 Wrth i ni geisio gweithio'n effeithlon, lleihau dyblygu gwaith a lleihau gofynion ar gyrff archwilio, rydym yn ystyried gwaith a wnaed neu a gynlluniwyd gan gyrff adolygu allanol eraill ac yn cysylltu'n rheolaidd â'r cyrff hynny. Mae hyn yn cynnwys, er enghraifft, Arolygiaeth Gofal Iechyd Cymru, Arolygiaeth Gofal Cymru, Estyn, y gwahanol gomisiynwyr yng Nghymru a'r Ombwdsmon Gwasanaethau Cyhoeddus. Rydym hefyd yn cysylltu â chyrff eraill sy'n canolbwyntio ar wasanaethau cyhoeddus, fel Canolfan Polisi Cyhoeddus Cymru a Chanolfan Llywodraethiant Cymru.



# Ein rhaglenni gwaith: sut rydym yn trefnu ac yn ariannu ein gwaith

---

- 30 Gellir rhannu ein gwaith arfaethedig ar gyfer 2023-24 yn fras yn ddwy raglen waith - darparu archwiliadau a gweithredu'r busnes.
- 31 Mae cyflawni archwiliadau yn cynnwys rhaglen waith a blaenoriaethau'r Archwilydd Cyffredinol ar gyfer 2023-24 wrth arfer ei swyddogaethau. Mae'r ail adran ar weithredu'r busnes yn crynhoi rhaglen waith a blaenoriaethau Swyddfa Archwilio Cymru ar gyfer 2023-24 wrth arfer ei swyddogaethau.
- 32 Mae'r adnoddau sydd ar gael, ac a allai ddod ar gael i Swyddfa Archwilio Cymru, yn unol â'r Amcangyfrif Cymeradwy o Incwm a Threuliau ar gyfer y flwyddyn a ddaw i ben ar 31 Mawrth 2024, i'w defnyddio i gyflawni'r rhaglenni gwaith hyn.

## Cyflawni archwiliadau

### Gwaith craidd



Cynnal gwaith archwilio mewn dros **800** o gyrff cyhoeddus



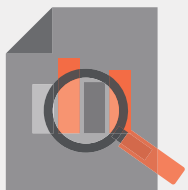
Cyflawni rhaglen o archwiliadau ac astudiaethau gwerth am arian



Ardystio cynlluniau grant sy'n werth oddeutu **£1.5 biliwn**



Cymeradwyo tua **£1.8 biliwn** o daliadau allan o Gronfa Gyfunol Cymru bob mis



**Cefnogi gwaith craffu effeithiol** gan gynnwys gwaith pwyllgorau'r Senedd



Rhannu'r **arfer da** a welwn ar draws gwasanaethau cyhoeddus Cymru



Hwyluso'r gwaith o **ganfod twyll a gwall** drwy'r Fenter Twyll Genedlaethol



Cyflawni rôl **sylwedydd** ar amrywiaeth o weithgorau polisi allweddol

Am ragor o wybodaeth gweler:

Atodiad 1 – Gwaith archwilio lleol

Atodiad 2 – Archwiliadau ac astudiaethau gwerth am arian cenedlaethol

Atodiad 3 – Cefnogi gwaith craffu ac atebolrwydd effeithiol

- 33 Ochr yn ochr â gofynion cyfreithiol a phroffesiynol, mae pedair egwyddor a gydnabyddir yn eang yn sail i'n darpariaeth archwilio:

### **Y pwyslais cyhoeddus**

Cynhelir archwiliad ar ran y cyhoedd ac fe'i gwneir er budd y cyhoedd

### **Atebol**

Caiff archwilwyr y sector cyhoeddus eu hariannu'n gyhoeddus ac maent yn atebol am eu defnydd o arian cyhoeddus

### **Annibynnol**

Mae'n rhaid i archwiliadau fod, ac ymddangos, yn annibynnol, wrth iddynt gael eu cynnal mewn ffordd sy'n wrthrychol ac yn ddiuedd

### **Cymesur**

Mae angen rhoi digon o le i ddarparwyr gwasanaethau ddarparu gwasanaethau o safon uchel, wrth fod yn destun lefelau craffu digonol, ond nid gormodol

- 34 Mae'r gwaith archwilio rydyn ni'n ei wneud mewn cyrff cyhoeddus unigol yn cynnwys:

- rhoi barn ar y cyfrifon;
- ystyried sut mae arian cyhoeddus yn cael ei ddefnyddio at ddibenion cymeradwy (rheoleidd-dra);
- ystyried sut mae busnes cyhoeddus yn cael ei gynnal (priodoldeb);
- archwilio a oes trefniadau priodol ar waith i sicrhau gwerth am arian; ac
- asesu i ba raddau y mae cyrff cyhoeddus wedi gweithredu yn unol â'r egwyddor datblygu cynaliadwy wrth bennu a chymryd camau i gyflawni eu hamcanion llesiant.



- 35 Rydym wedi ymrwymo i weithio'n agos gydag asiantaethau archwilio eraill y DU drwy'r [Fforwm Archwilio Cyhoeddus](#), a chyda'n cydweithwyr yn y prif gyrff adolygu allanol eraill yng Nghymru, i wella effeithlonrwydd ac effeithiolrwydd archwilio'r cyhoedd ac effaith cyfunol ein gwaith. Rydym yn falch o gynrychioli Cymru ar brydiau ar y llwyfan archwilio rhyngwladol, gan gynnwys mewn digwyddiadau EURORA<sup>3</sup>.
- 36 Gallwn hefyd drefnu gyda mathau penodol o gyrff, yn y DU a thramor, i wneud gwaith sydd wedi ei gomisiynu<sup>4</sup>. Mae hyn yn cynnwys archwilio'r cronfeydd Ewropeaidd a ddefnyddir i gefnogi ffermwyr ac amaethyddiaeth ledled Cymru a gweithredu fel Prif Archwilydd i, ac archwilio cyfrifon, Llywodraeth Anguilla<sup>5</sup> gweithio gyda rheoleiddwyr eraill a chefnogi cyfleoedd yn Jersey a Seland Newydd.

## Gweithredu'r busnes

### Gwaith craidd



Pennu'r gyllideb gyffredinol o **£24.3 miliwn** a chodi ffioedd am waith archwilio



Cyflogi tua **290 o staff** a rheoli ystod amrywiol o asedau ffisegol a gwybodaeth



Darparu **arweinyddiaeth gadarn** ac ymgorffori ein gwerthoedd a'n hymddygiadau



**Monitro'r** modd y mae'r Archwilydd Cyffredinol yn cyflawni ei swyddogaethau a rhoi cyngor iddo

Am ragor o wybodaeth gweler:

Atodiad 4 – Ein Cyllid

- 3 Mae ([EURORA](#)) yn brosiect cydweithredu ymhlith sefydliadau archwilio'r sector cyhoeddus ledled Ewrop.
- 4 Lle rydym yn darparu gwasanaethau i'r gyrff hynny, neu arfer swyddogaethau'r gyrff hynny. Rydym yn ymwybodol y dylai pob gweithgaredd o'r fath hunan ariannu ac ni chaiff ei wneud ar draul ein gwaith archwilio craidd yng Nghymru.
- 5 Ar ran y Rheolwr a'r Archwilydd Cyffredinol.

- 37 Mae ein Bwrdd yn gyfrifol am bennu a goruchwyllo cyfeiriad strategol y sefydliad a sicrhau ein bod ar y trywydd iawn o ran cyflawni ein huchelgeisiau. Mae aelodaeth y Bwrdd yn cynnwys aelodau anweithredol a gweithredol, ochr yn ochr â dau aelod a etholwyd gan gyflogeion ac aelod sy'n gyflogai a enwebwyd gan yr Archwilydd Cyffredinol, sy'n darparu dimensiwn ychwanegol o fewnwelediad a phrofiad.
- 38 Mae'r Tîm Arwain Gweithredol, sy'n cynnwys tri Chyfarwyddwr Gweithredol ac sy'n cael ei gadeirio gan yr Archwilydd Cyffredinol, yn ei gynghori yn rhinwedd ei swydd fel Archwilydd Cyffredinol, Prif Weithredwr a Swyddog Cyfrifyddu. Ceisir persbectif staff i helpu i lywio penderfyniadau'r Tîm Arwain Gweithredol gan banel o gynrychiolwyr staff.
- 39 Mae gwybodaeth fanylach am ein trefniadau llywodraethu i'w gweld yn adran Datganiad Llywodraethu ein [Hadroddiad Blynyddol a'n Cyfrifon 2021-22](#).

# Ein blaenoriaethau a sut rydym yn bwriadu eu cyflawni

- 40 Ochr yn ochr â chyflawni ein cyfrifoldebau statudol craidd, rydym wedi nodi meysydd blaenoriaeth ar gyfer gweithredu yn 2023-24, bydd cyflawni'r rhain yn ein cefnogi i wireddu ein huchelgeisiau strategol erbyn 2027. Trefnir ein blaenoriaethau o gwmpas tri maes pwyslais:
- Rhaglen archwilio strategol, ddeinamig o ansawdd uchel
  - Dull wedi'i dargedu ac sy'n cael effaith o gyfathrebu a dylanwadu
  - Diwylliant a model gweithredu sy'n ein galluogi i ffynnu nawr ac, yn y dyfodol
- 41 Mae'r adrannau nesaf yn rhoi mwy o wybodaeth am bob un o'r meysydd strategol o bwyslais, pam eu bod yn bwysig, ein cynnydd hyd yma a'n gweithredoedd blaenoriaeth ar gyfer 2023-24. Mae'r camau blaenoriaeth hyn wedi'u nodi mewn dwy ran – mae cyflawni archwiliadau yn cynnwys rhaglen waith a blaenoriaethau'r Archwilydd Cyffredinol wrth arfer ei swyddogaethau. Mae gweithredu'r busnes yn crisialu rhaglen waith a blaenoriaethau Swyddfa Archwilio Cymru wrth arfer ei swyddogaethau.

## Rhaglen archwilio strategol, ddeinamig o ansawdd uchel

### Pam mae'n bwysig

- 42 Mae llawer o'r heriau rydyn ni'n eu hwynebu yng Nghymru heddiw yn gymhleth, yn rhyng-gysylltiedig ac yn rhychwantu cylchoedd gwaith amrywiaeth o sefydliadau. Byddwn ni'n parhau i archwilio'r cyfle i newid yn ein model cyllido er mwyn rhoi gwell hyblygrwydd i ni archwilio mwy o faterion trawsbynciol a system gyfan ac fel rhan o hyn, mae'n archwilio sut mae'r egwyddor datblygu cynaliadwy a'i 'phum ffordd o weithio' yn cael eu defnyddio.

- 43 Rydym wedi datblygu ein ffordd o feddwl, gan adeiladu ar adborth o'n hymgyngoriad ar y rhaglen waith yng ngwanwyn 2022-23 a'n dadansoddiad Darlun o Wasanaethau Cyhoeddus yn 2021, i ganolbwyntio rhaglen archwilio tair blynedd dangosol o waith ar bedair thema allweddol:
- Mynd i'r afael ag anghydraddoldeb
  - Ymateb i'r argyfwng hinsawdd a natur
  - Cydnerthedd gwasanaeth a mynediad ato
  - Gwasanaethau cyhoeddus sy'n cael eu rheoli'n dda
    - Llywodraethu da
    - Gweithlu, asedau, a chyllid
- 44 Fel pob sefydliad yn y sector cyhoeddus, rydym yn wynebu heriau ariannol ac mae angen inni fyw o fewn ein modd. Gan adeiladu ar arferion rheoli da, rydym wedi dechrau ar adolygiad cynaliadwyedd ariannol sydd wedi'i gynllunio i roi opsiynau clir ar sut y byddwn yn wynebu'r dyfodol a byddwn yn cymryd agwedd strategol i gysoni ein sefyllfa ariannol tymor canolig, ein darpariaeth gwasanaeth, a ffurf ein gweithlu.
- 45 Wrth i'r dirwedd archwilio newid, rhaid i Archwilio Cymru addasu ac ymateb i newidiadau'r diwydiant gan gynnwys mabwysiadu safonau rhyngwladol wrth gyflawni ein gwaith archwilio perfformiad a sicrhau cydymffurfiaeth ein gwaith archwilio cyfrifon â gofynion newydd. Ar gyfer ein gwaith cyfrifon, mae'r newidiadau hyn yn gofyn i ni edrych eto ar ein trefniadau cynllunio gweithlu ac ariannu i ddarparu cymysgedd sgiliau priodol. Ochr yn ochr â hyn, rydym am fynd i'r afael â'r llithriad yn amserlen gwaith archwilio ein cyfrifon ac ôl-groniadau eraill.
- 46 Byddwn yn parhau i adolygu ein cynlluniau'n gyson, gan ystyried yr amgylchedd allanol sy'n esblygu, ein blaenoriaethau archwilio, cyd-destun ein hadnoddau ein hunain a chapasiti cyrff archwilio i ymgysylltu â ni. Mae hyn yn cynnwys cynnal rhywfaint o hyblygrwydd fel y gallwn ystyried materion sy'n achosi pryderon a allai godi a datblygiadau ym mholisi Llywodraeth Cymru.
- 47 Byddwn ni'n gwella ein dull o fonitro perfformiad, gan ganolbwyntio ar olwg gyfannol ar ein risgiau, dangosyddion perfformiad allweddol, effaith a chyflawniad ein rhaglenni gwaith, cynlluniau busnes a phrosiectau mewnol, a sicrhau ein bod yn gallu addasu ein dull gweithredu, sicrhau cymaint o gyfleoedd â phosibl a pharhau i fod yn ymatebol i heriau.

### Mae'r llwyddiannau hyd yma yn cynnwys:

- Wrth i ni ddatblygu themâu ein rhaglen waith, rydym wedi bod yn adeiladu ar y gwaith perthnasol sydd eisoes wedi'i gyhoeddi yn ystod y flwyddyn ddiwethaf, gan gynnwys er enghraifft ar yr agenda sero net a rheoli risg llifogydd, her mynd i'r afael â thlodi yng Nghymru, ôl-groniad gofal arfaethedig y GIG, seibergadernid ac asesu effaith ar gydraddoldeb. Rydym hefyd wedi bod yn archwilio cyfleoedd am waith ychwanegol sy'n cyfateb i ddata i ystyried risgiau twyll, gan adeiladu ar ein gwaith fel rhan o'r Fenter Twyll Genedlaethol ledled y DU.
- Mae ansawdd archwilio bob amser yn bwyslais allweddol, rydym wedi buddsoddi yn ein swyddogaeth cymorth technegol a datblygu ein dulliau archwilio trwy weithredu safonau newydd sy'n seiliedig ar risg ar gyfer ein harchwiliad o waith cyfrifon a chyflwyno safonau proffesiynol newydd ar gyfer ein gwaith archwilio perfformiad. Yn sail i lansiad y dulliau newydd hyn mae rhaglenni dysgu a datblygu helaeth i roi'r wybodaeth a'r hyder sydd eu hangen ar ein timau archwilio i gyflawni safonau uchel o ansawdd archwilio.
- Mae ein swyddogaeth Ymchwil a Datblygu yn cefnogi datblygiad ein rhaglen archwilio, ein gwaith sganio gorwelion ehangach a datblygu rhwydweithiau, gyda'r byd academiaidd, melinau trafod a chyrrff eraill i helpu i lywio cwmpasu prosiectau archwilio.

### Meysydd blaenoriaeth ar gyfer gweithredu yn 2023-24

#### Cyflawni Archwiliadau

#### Gweithredu'r busnes

Ymgorffori dull newydd sy'n cydymffurfio â ISA 315<sup>6</sup> - ymdrin â'n harchwiliad o waith cyfrifon a safonau INTOSAI<sup>7</sup> wrth gyflawni ein gwaith Archwilio Perfformiad.

Datblygu ein dull o reoli perfformiad integredig.

Cyflwyno rhaglen fwy deinamig o waith archwilio o ansawdd uchel sy'n adlewyrchu'r heriau sy'n wynebu'r sector cyhoeddus yn lleol ac yn genedlaethol.

Cwmpasu ein Hadolygiad Cynaliadwyedd Ariannol a dechrau gweithredu newidiadau angenrheidiol i fyw o fewn ein modd yn 2023-24 a blynyddoedd y dyfodol, gan ddangos ein hymrwymiad ein hunain i werth am arian.

Gweithio gyda rhanddeiliaid allweddol i nodi, cytuno a chyflwyno terfynau amser archwilio ar gyfer ein gwaith cyfrifon ar gyfer 2023 a blynyddoedd y dyfodol.

6 Safon Ryngwladol ar Archwilio ddiwygiedig (ISA 315).

7 Safonau proffesiynol rhyngwladol ar gyfer archwilio'r sector cyhoeddus a amlinellir gan y Sefydliad Rhyngwladol o Sefydliadau Archwilio Goruchaf, INTOSAI.

## Dull wedi'i dargedu ac sy'n cael effaith o gyfathrebu a dylanwadu

### Pam mae hyn yn bwysig

- 48 Er mwyn cyflawni ein gweledigaeth, mae'n hanfodol bod ein gwaith yn cael effaith a bod ein negeseuon yn cael derbyniad da ac yn dylanwadu ar benderfyniadau. Mae ein gallu i gyflawni hyn yn dibynnu ar ein hymgysylltiad ag ystod eang o randdeiliaid. Mae rheoli y perthnasoedd hyn yn bwysig i'n safle fel llais awdurdodol, dibynadwy ac annibynnol ac mae'n gofyn i ni ymgysylltu'n rhagweithiol ag eraill i gyfathrebu negeseuon allweddol o'n gwaith a chefnogi gwasanaethau cyhoeddus gyda'r heriau sy'n eu hwynebu. Mae hefyd yn hanfodol ein bod yn deall sut mae rhanddeiliaid allweddol yn gweld ein gwaith a'n bod yn ymateb i'r gwahanol ffyrdd y mae ein cynulleidfaoedd am dderbyn gwybodaeth yn y byd modern, gan gynnwys trwy ein platfformau digidol.
- 49 I wella effaith ein cynhyrchion archwilio, byddwn yn rhoi mwy o bwyslais ar gynllunio ein hagwedd, gan sicrhau bod ffurf a chyflwyniad ein gwaith yn diddori ac yn ysbrydoli ystod eang o randdeiliaid amrywiol. Byddwn yn parhau â'n hymgyrch tuag at gynhyrchion archwilio byrrach, mwy penodol, ac ymatebol, gan gynnwys sylwebaeth amser real ar faterion amserol pwysig, a defnyddio ein llwyfannau digidol a'n hoffer i wella amlygrwydd ein gwaith a'n hymgysylltiad â'n rhanddeiliaid.
- 50 Rydym yn bwriadu rhoi mwy o bwyslais ar adrodd thematig, cymariaethau ar draws cyrff archwilio a nodi a rhannu arferion da a rhannu profiad wrth gefnogi gwasanaethau cyhoeddus i wella. Gall rhai o'r meysydd pwyslais yr ydym yn dewis bwrw ymlaen â nhw fod yn addas i wahanol fathau o gynnyrch – sesiynau briffio byr, blogiau, offer data neu hwyluso cyfnewid syniadau ac ymarfer trwy ddulliau eraill – yn hytrach nag adroddiad llawn neu ynghyd ag ef.

### Mae'r llwyddiannau hyd yma yn cynnwys:

- Rydym yn gwella sut rydym yn arddangos gwybodaeth ac yn cyfleu ein canfyddiadau archwilio gan ddefnyddio dadansoddeg data ac offer data rhyngweithiol i gefnogi ein hadroddiad archwilio.
- Rydym wedi cryfhau ein perthnasoedd a'n cyfranogiad gyda sefydliadau archwilio, a chydweithio ag asiantaethau archwilio eraill y DU yn y Fforwm Archwilio Cyhoeddus (PAF), gan ddarparu ymateb ar y cyd i ymgynghoriad yr Adran Busnes, Ynni a Strategaeth Ddiwydiannol (BEIS) ar ddyfodol proffesiwn archwilio'r DU.

- Cynnal cyfres o ddigwyddiadau Cyfnewid Arferion Da yn cyd-fynd â'n strategaeth ac yn canolbwyntio ar heriau cyffredin ar draws gwasanaethau cyhoeddus gan gynnwys ymateb i'r argyfwng hinsawdd, taclo tlodi yng Nghymru ac asesiad effaith cydraddoldeb.
- Rydym yn cymryd rhan yn rheolaidd fel prif siaradwyr mewn cynadleddau cenedlaethol a rhyngwladol.

### Meysydd blaenoriaeth ar gyfer gweithredu yn 2023-24

#### Cyflawni Archwiliadau

Rhoi dull ymgysylltu â rhanddeiliaid newydd ar waith i gasglu adborth annibynnol gan ein cyrff archwilio.

#### Gweithredu'r busnes

Gwella ein trefniadau cyfathrebu mewnol gan gynnwys sesiynau ymgysylltu tîm arweinyddiaeth weithredol aml, rhannu straeon sy'n canolbwyntio ar ansawdd, effaith a rhyngweithio sydd gennym trwy ein gwaith, ac adnewyddu sianeli cyfathrebu gan gynnwys ein mewnwyd.

Adnewyddu ein gwefan.

Cyflwyno rhaglen dreigl, wedi'i hadnewyddu o rannu arferion da (GPX), sy'n cyd-fynd â'n rhaglen archwilio ac sydd wedi'i chynlluniwyd o'r cychwyn cyntaf.

## Diwylliant a model gweithredu sy'n ein galluogi i ffynnu nawr ac yn y dyfodol

### Pam mae hyn yn bwysig

51 Ni ellir cyflawni unrhyw un o'n hamcanion ar gyfer archwilio cyhoeddus o ansawdd uchel heb fod â'r staff, y diwylliant a'r adnoddau cywir yn eu lle. Rydym yn ymrwymedig i sicrhau bod Archwilio Cymru yn sefydliad enghreifftiol ar gyfer sector cyhoeddus Cymru, un sy'n cydnabod ac yn gwerthfawrogi'n pobl o fewn diwylliant sy'n caniatáu i bawb ffynnu.

- 52 Mae ein henw da a'n heffaith yn dibynnu ar ansawdd y gwaith rydym yn ei gyflawni ac effeithiolrwydd ein gweithrediad mewnol. Mae ein strategaeth Pobl a Datblygiad Sefydliadol yn canolbwyntio ar ddenu a chadw staff galluog a medrus iawn a blaenoriaethu datblygiad ein pobl i gyflawni eu rolau, tyfu a pherfformio ar eu gorau.
- 53 Ein huchelgais yw i Archwilio Cymru ddod yn esiampl o sefydliad cyfloes a phenodol ar gyfer Cymru. Byddwn ni'n sicrhau bod ein pwyslais strategol ar weithleoedd yn y dyfodol, sero net, digideiddio, gweithlu a chynlluniau ariannol yn rheng-gysylltiedig ac yn addas ar gyfer y dyfodol – gan greu synergeddau ac effeithlonrwydd wrth eu gweithredu ar draws y sefydliad.
- 54 Byddwn ni'n bachu ar y cyfle i fod yn sefydliad sy'n aeddfedu'n ddigidol, sy'n cael ei ysgogi gan ddata, wrth reoli risgiau seiberddiogelwch yn rhagweithiol i sicrhau bod ein systemau'n ddiogel, yn gydnerth, ac yn addas i'r diben. Mae cymaint o ddigwydd yn y gofod hwn a byddwn yn sicrhau ein bod ar flaen y gad wrth ddatblygu ffyrdd newydd o gyflawni ein busnes craidd.
- 55 Mae ein hymrwymiad i anghydraddoldeb heriol yn rhan annatod o'n gwaith a byddwn bob amser yn herio ein hunain i wneud mwy. Yn ddiweddar fe wnaethom gyhoeddi ein Cynllun Cydraddoldeb Strategol newydd gyda set newydd o amcanion cydraddoldeb. Mae hyn yn ymestyn ein huchelgeisiau fel y gwna ein Strategaeth Gymraeg newydd a gyhoeddwyd yn gynharach yn 2023. Rydym yn falch o fod yn sefydliad dwyieithog ac yn parhau i gofleidio'r Gymraeg yn ein gweithgareddau.

### **Mae'r llwyddiannau hyd yma yn cynnwys:**

- Mae lles staff yn bwyslais sylweddol, gan gydnabod bod gennym gyfrifoldeb i sicrhau bod diwylliant ein gweithle yn annog ymddygiadau cadarnhaol ac yn darparu rhwydweithiau cymorth i'n gweithwyr. Ym Medi 2022 lanswyd ein Strategaeth Lles wedi'i llunio ar gyfer tair thema lles sydd wrth wraidd ein nodau ar gyfer Archwilio Cymru – Gweithio'n Dda, Byw'n Dda a Bwriadu'n Dda.
- Rydym yn parhau i adolygu ein holl anghenion llety ac esblygu ein ffyrdd hybrid o weithio ar ôl COVID. Rydym wedi ymestyn y brydles ar ein swyddfa yn y gorllewin ac adleoli ein swyddfa yng Nghaerdydd. Mae'r staff wedi bod yn treialu'r defnydd o Hybiau, ochr yn ochr ag ailagor nifer fach o ystafelloedd archwilio ar safleoedd cleientiaid, gan alluogi staff i weithio'n effeithiol, yn hyblyg ac mewn cydweithrediad ag eraill.
- Mae gweithredu ein cynllun gweithlu sy'n cefnogi cyflawni'r weledigaeth a nodir yn ein Strategaeth Datblygu Pobl a'r sefydliad – 'i ddatblygu gweithlu galluog ac amrywiol sy'n cael ei ysgogi i gyflawni ein pwrpas a'n huchelgeisiau a chyrraedd ein llawn potensial'.



- Rydym wedi buddsoddi mewn hyfforddi a datblygu ein staff archwilio, cefnogi ein hyfforddeion i gyflawni eu cymwysterau, uwchsgilio staff wrth baratoi ar gyfer gweithredu safonau ac arferion gwaith proffesiynol newydd a pharhau i ddarparu rhaglen ddysgu a datblygu helaeth i ddatblygu gallu ymhellach.
- Gwnaethom gyhoeddi ein Cynllun Cydraddoldeb Strategol 2022-2026, sy'n nodi cyfres newydd o amcanion ar gyfer cydraddoldeb, amrywiaeth, a chynhwysiant ac rydym wedi ymrwmo i fod yn gyflogwr o ddewis a chynyddu amrywiaeth ein gweithlu.

### Meysydd blaenoriaeth ar gyfer gweithredu yn 2023-24

#### Cyflawni Archwiliadau

Ymgorffori ein system cofnodi a rheoli amser newydd (TRM) er mwyn darparu gwybodaeth reoli well, gan sicrhau defnydd mwy effeithlon ac effeithiol o sgiliau staff a chefnogi proffilio incwm mwy cywir.

Gwella capasiti a gallu ein gweithlu trwy weithredu'r Cynllun Datblygu Pobl a'r Sefydliad a'r Cynllun Cydraddoldeb Strategol.

#### Gweithredu'r busnes

Mynd i'r afael â pherfformiad sy'n gostwng o ran ymgysylltu a phrofiad cyflogeion.

Ymgorffori uchelgeisiau sero net drwy ffyrdd o weithio, cynllun teithio a datblygu ystadau.

Gweld dychwelyd at weithio yn bersonol yn rheolaidd, fel rhan o fodel gweithio hybrid, ar gyfer pob tîm yn Archwilio Cymru i fireinio cynhyrchiant, ansawdd a diwylliant sefydliadol.

Cyflawni a gwireddu manteision y Strategaeth Lesiant.

Ymgorffori ffyrdd effeithiol o weithio yn swyddfa newydd Caerdydd sy'n cefnogi cynhyrchiant, ansawdd, a diwylliant sefydliadol cydweithredol, a defnyddio dysgu ar draws holl swyddfeydd Archwilio Cymru.



# Mesur ac adrodd ar ein perfformiad

---

- 56 Yn 2023-24, byddwn yn parhau i ddefnyddio cyfuniad o ddulliau meintiol ac ansoddol i fesur, adrodd ac adlewyrchu ar ein perfformiad, gwerth am arian a risgiau, ac i chwilio am dystiolaeth ar effaith ein gwaith. Mae hyn yn cynnwys adrodd yn rheolaidd i'n Tîm Arwain Gweithredol a'n Bwrdd ar gynnydd a wnaed tuag at gyflawni ein meysydd gweithredu blaenoriaeth a chyrraedd ein targedau dangosyddion perfformiad allweddol. Bydd hefyd yn cynnwys adroddiadau archwilio mewnol i'n Tîm Arwain Gweithredol a'r Pwyllgor Archwilio a Sicrwydd Risg.
- 57 Ar gyfer pob un o'n rhaglenni gwaith, rydym wedi nodi cyfres o ddangosyddion perfformiad allweddol lefel uchel a fydd yn ein helpu i fesur cynnydd a wnaed tuag at gyflawni ein huchelgeisiau cyffredinol. Byddwn ni'n rhoi pwyslais ar werthuso ein cyfeiriad teithio a chyflymder gwella, ochr yn ochr â'i gymharu â meincnodi priodol.
- 58 Byddwn yn adrodd ar ein perfformiad yn allanol trwy ein Hadroddiad Dros Dro a'n Hadroddiad Blynyddol a'i Gyfrifon, a thrwy ddarparu tystiolaeth mewn cyfarfodydd o Bwyllgor Cyllid y Senedd. Dylid nodi bod ein dangosyddion perfformiad allweddol yn rhan o gyfres ehangach o ddangosyddion perfformiad gweithredol a chorfforaethol, ac mae llawer ohonynt hefyd yn cael eu hadrodd yn allanol yn ein Hadroddiad Blynyddol a'n Cyfrifon a chyhoeddiadau corfforaethol eraill.
- 59 Wrth baratoi'r Cynllun hwn, gwnaethom adolygu ein targedau dangosyddion perfformiad allweddol gan gyfeirio at lefelau cyffredol o berfformiad a meincnodau allanol priodol, er mwyn sicrhau eu bod yn cyd-fynd â'n huchelgeisiau cyffredinol a'n strategaeth ar gyfer eu cyflawni.

## Dangosyddion Perfformiad Allweddol Cyflawni Archwiliadau

### Rhaglen archwilio strategol, ddeinamig o ansawdd uchel

Rhif	Dangosydd	Disgrifiad	Targed
1	Terfynau amser statudol	Cyfran y cynhyrchion archwilio wedi'i chyflawni erbyn y dyddiad cau statudol gofynnol.	100%
2	Yn brydlon	Cyfran cynhyrchion archwilio allweddol eraill wedi'u cyflawni yn unol â'r amserlen arfaethedig ar gyfer sicrhau adrodd amserol a chael effaith.	90%
3	Ansawdd	Cyfran yr archwiliadau a adolygir sy'n cael eu cyflawni yn unol â <u>safonau ansawdd y Cyngor Adrodd Ariannol (FRC)</u> .	100% o'r sampl wedi'i asesu yn y ddau gategori ansawdd archwilio uchaf
4	Hygrededd	Cyfran y rhanddeiliaid sy'n ein hystyried yn gyfathrebwr annibynnol ac awdurdodol ar lywodraethu a stiwardiaeth arian cyhoeddus ac asedau.	O leiaf 90%
5	Rhoi mewnwelediad	Cyfran y rhanddeiliaid a ddywedodd eu bod, drwy ein gwaith ni, wedi cael mewnwelediad defnyddiol na fyddent wedi ei gael fel arall.	O leiaf 80%
6	Ysgogi gwelliannau	Cyfran y rhanddeiliaid sy'n credu bod ein gwaith wedi arwain at welliannau yn narpariaeth gwasanaethau cyhoeddus.	O leiaf 80%
7	Arbedion wedi'u nodi	Gwerth arbedion posibl, incwm, enillion cynhyrchiant a buddion ariannol eraill a nodwyd trwy ein gwaith.	O leiaf £30 miliwn yn ystod 2023-2026

## Dull wedi'i dargedu ac sy'n cael effaith o gyfathrebu a dylanwadu

Rhif	Dangosydd	Disgrifiad	Targed
8	Digwyddiadau arfer da	Mae cyfran y rhanddeiliaid sy'n dweud bod ein digwyddiadau arfer da yn ddefnyddiol neu yn ddefnyddiol iawn.	O leiaf 90%
9	Ymweliadau â'r wefan	Nifer yr ymweliadau â'n gwefan lle mae o leiaf un weithred yn cael ei pherfformio, e.e. lawrlwytho adroddiad, clicio ar fideo.	35,000 bob blwyddyn
10	Cyfryngau cymdeithasol	Nifer yr ymgysylltiadau â'r cyfryngau cymdeithasol, h.y. rhyngweithio gyda'n postiadau er enghraifft eu hoffi, nodi sylw neu ail-drydar/rhannu.	3,000 bob blwyddyn
11	Rhannu'r hyn yr ydym yn ei ddysgu drwy archwilio	Nifer yr achosion lle rydym yn cyflwyno yr hyn a ddysgwyd gennym i weithgorau polisi allweddol neu mewn digwyddiadau perthnasol a gynhelir yn allanol.	50 bob blwyddyn

## Dangosyddion Perfformiad Allweddol gweithredu'r busnes

### Diwylliant a model gweithredu sy'n ein galluogi i ffynnu nawr ac yn y dyfodol

Rhif	Dangosydd	Disgrifiad	Targed
12	Ymgysylltu â chyfoegeion	Canran cadarnhaol sgôr mynegai ymgysylltu arolwg staff blynyddol.	O leiaf y sgôr meincnod canolrifol ar gyfer y CSPS diweddaraf
13	Profiad cyfoegeion	Canran cadarnhaol sgorau profiad cyfoegeion mewn arolygon staff thematig <sup>8</sup> .	O leiaf y sgorau meincnod canolrifol ar gyfer y CSPS diweddaraf
14	Absenoldeb salwch	Diwrnodau gwaith a gollwyd cyfartalog pob aelod o staff bob blwyddyn.	Llai na chwe diwrnod
15	Balans ariannol	Amrywiant tanwariant net ar incwm a gwariant o hynny a nodir yn ein Hamcangyfrif am y flwyddyn gyfredol.	Llai na 2% o'r gyllideb gwariant gros
16	Arbedion costau ac effeithlonrwydd	Gwerth arbedion cost ac effeithlonrwydd a nodwyd ar draws y busnes.	£1.4 miliwn
17	Allyriadau nwyon tŷ gwydr	Cyfanswm allyriadau cyfatebol CO <sub>2</sub>	Gostyngiad o 20% ar waelodlin 2019-20 <sup>9</sup>
18	Cyfradd llwyddiant dan hyfforddiant	Cyfran yr hyfforddeion sy'n pasio y tro cyntaf yn eu harholiadau Lefel Broffesiynol ac Uwch gyda Sefydliad y Cyfrifwyr Siartredig yng Nghymru a Lloegr.	O leiaf 90%

<sup>8</sup> Dyma themâu allweddol profiad gweithwyr y CSPS: amcanion a phwrpas sefydliadol; arwain a rheoli newid; fy rheolwr; fy ngwaith; fy nhîm; cynhwysiant a thriniaeth deg; dysgu a datblygu; adnoddau a llwyth gwaith; a cyflog a buddion.

<sup>9</sup> Sy'n ystyried [Canllaw adrodd ar garbon sero net a gyhoeddir gan Lywodraeth Cymru](#).



# Atodiadau

---

- 1 Gwaith archwilio lleol
- 2 Archwiliadau ac astudiaethau gwerth am arian cenedlaethol
- 3 Cefnogi craffu ac atebolrwydd effeithiol
- 4 Ein cyllid

# 1 Gwaith archwilio lleol

Mae'r Archwilydd Cyffredinol yn gwneud gwaith lleol yn y rhan fwyaf o gyfrif cyhoeddus yng Nghymru. Mae'r rhaglen yn cynnwys archwiliadau o gyfrifon, gwaith archwilio perfformiad lleol a gwaith llesiant cenedlaethau'r dyfodol.

Corff cyhoeddus	Archwilio cyfrifon	Gwaith archwilio perfformiad lleol <sup>10</sup>	Gwaith llesiant cenedlaethau'r dyfodol
Comisiwn y Senedd	✓		
Llywodraeth Cymru	✓		✓
11 corff a noddir gan Lywodraeth Cymru	✓		✓ <sup>11</sup>
Awdurdod Cyllid Cymru gan gynnwys y datganiad treth	✓		
5 cwmni Llywodraeth Cymru	✓		
6 Chomisiynydd, Arolygiaeth a Rheoleiddiwr	✓		
7 Bwrdd Iechyd Lleol	✓	✓	✓
3 Ymddiriedolaeth GIG a 2 Awdurdod Iechyd Arbennig	✓	✓	✓ <sup>12</sup>
22 o Gyngorau (Awdurdodau Unedol)	✓	✓	✓
4 Comisiynydd Heddlu a Throseddu a Phrif Gwnstabiaid	✓	✓	
3 Awdurdod Tân ac Achub	✓	✓	✓
3 Awdurdod Parc Cenedlaethol	✓	✓	✓
9 Cronfa pensiwn	✓		
Cyd-bwyllgorau Corfforedig	✓	✓	✓
Bargeinion dinesig a thwf rhanbarthol	✓	✓	
Nifer o gyfrif llywodraeth leol llai gan gynnwys cydbwyllgorau ac awdurdodau harbwr	✓		
Dros 730 o Gyngorau Tref a Chymuned	✓ <sup>13</sup>		

10 Nid yw'n ofynnol i'r Archwilydd Cyffredinol gynnal rhaglen o waith archwilio perfformiad lleol ym mhob corff llywodraeth ganolog. Ar hyn o bryd mae gwaith archwilio perfformiad a gynhaliwyd o fewn y sector hwn yn ei raglen o archwiliadau ac astudiaethau gwerth am arian cenedlaethol.

11 Dim ond ar gyfer cyfrif rhestredig dan Ddeddf Llesiant Cenedlaethau'r Dyfodol (Cymru) 2015.

12 Dim ond ar gyfer cyfrif rhestredig dan Ddeddf Llesiant Cenedlaethau'r Dyfodol (Cymru) 2015.

13 Ar sail sicrwydd cyfyngedig.

## 2 Archwiliadau ac astudiaethau gwerth am arian cenedlaethol

Mae'r rhaglen waith hon yn cynnwys archwiliadau gwerth am arian, astudiaethau llywodraeth leol, a pharatoi adroddiadau crynhoi canfyddiadau gwaith archwilio lleol ar draws sawl GIG, llywodraeth ganolog a/neu gyrrff llywodraeth leol.

Mae hefyd yn cynnwys archwiliadau a gynhaliwyd mewn ymateb i faterion o bryder cyhoeddus a nodwyd drwy ein gwaith archwilio neu a godwyd gyda'r Archwilydd Cyffredinol drwy ohebiaeth. Mae'r allbynnau o ran helaeth o'r rhaglen hon yn cefnogi gwaith Pwyllgor Cyfrifon Cyhoeddus a Gweinyddiaeth Gyhoeddus y Senedd a phwyllgorau eraill y Senedd (gweler hefyd **Atodiad 3**).

Fel y nodwyd yn gynharach yn y Cynllun hwn, rydym wedi bod yn datblygu rhaglen waith flaengar tair blynedd dangosol o dan bedair thema gyffredinol. Bydd y themâu hyn yn fframio ein holl waith archwilio, gan gynnwys ein hastudiaethau cenedlaethol. Byddwn hefyd yn parhau i wneud amser a lle yn ein rhaglen waith ar gyfer gwaith dilynol ar bynciau yr ydym wedi adrodd arnynt yn flaenorol.

Mae'r tablau isod yn crynhoi gwaith ar y gweill a gwaith cenedlaethol arall yr ydym yn bwriadu dechrau yn ystod 2023-24, gan gynnwys gwaith lleol thematig ar draws prif gynghorau a chyrrff y GIG. Gall allbynnau eraill ddod i'r amlwg hefyd yn ystod y flwyddyn a bydd ein hadroddiad interim yn rhoi diweddariad.

### Gwaith sy'n mynd rhagddo ar 1 Ebrill 2023

Llywodraethu ansawdd y GIG	Cyd-bwyllgorau Corfforedig
Rheoli asedau a gweithlu mewn llywodraeth leol	Gwneud y gorau o arian gan yr UE
Sero net (trosolwg DU gyfan – gyda chyrrff archwilio eraill yn y DU)	Gofal heb ei drefnu
Cyflenwi ar gyfer absenoldeb athrawon – dilyniant	Gweithlu'r GIG



### Gwaith sy'n mynd rhagddo ar 1 Ebrill 2023

Cynllunio ar gyfer datblygu cynaliadwy adfywio tir llwyd	Diogelwch adeiladau
Gwasanaethau ffoaduriaid Wcreinaidd	Llywodraethu/goruchwylio Awdurdodau Parciau Cenedlaethol
Strategaeth ddigidol ym maes llywodraeth leol	Defnyddio gwybodaeth am berfformiad mewn llywodraeth leol
Tai fforddiadwy	Gwasanaethau canser
Teithio llesol	

### Gwaith arall yr ydym yn bwriadu dechrau yn ystod 2023-24

Rheoli cynllunio cyfalaf a rhaglenni	Heriau i'r sector diwylliannol
Digartrefedd	Mynd i'r afael â dirywiad bioamrywiaeth
Ail-gydbwyso gofal a chymorth	Mynd i'r afael â rhestrau aros y GIG
Mynediad i addysg i blant ag Anghenion Dysgu Ychwanegol	Cyllid a goruchwyliaeth addysg bellach ac addysg uwch – Comisiwn Addysg Drydyddol ac Ymchwil
Llywodraethu Awdurdodau Tân ac Achub	Yr uwch wasanaeth cyhoeddus
Cynaliadwyedd ariannol o fewn llywodraeth leol	Comisiynu a rheoli contractau mewn llywodraeth leol

## 3 Cefnogi craffu ac atebolrwydd effeithiol

### Cefnogi gwaith y Pwyllgor Cyfrifon Cyhoeddus a Gweinyddiaeth Gyhoeddus a Phwyllgorau eraill y Senedd

Mae ein gwaith yn chwarae rhan allweddol wrth gefnogi gwaith y Pwyllgor Cyfrifon Cyhoeddus a Gweinyddiaeth Gyhoeddus (PAPAC) yn ei ystyriaeth o ddefnyddio adnoddau wrth gyflawni swyddogaethau cyhoeddus yng Nghymru. Gall ein gwaith hefyd, pan fo hynny'n berthnasol, lywio gwaith pwyllgorau eraill y Senedd y mae eu cylch gwaith ehangach yn cynnwys craffu ar wariant a pholisïau Llywodraeth Cymru, dwyn Gweinidogion i gyfrif, ac archwilio deddfwriaeth arfaethedig.

Yn 2023-24, byddwn yn darparu sesiynau briffio rheolaidd i'r PAPAC ar allbynnau o raglen waith yr Archwilydd Cyffredinol, a fydd yn helpu'r Pwyllgor i benderfynu ar ei ffordd ddilynol o weithredu. Byddwn ni hefyd yn darparu cyngor a chefnogaeth bellach i'r Pwyllgor yn ôl y gofyn, yn enwedig o ran y canlynol:

- datblygu sesiynau briffio aelodau ar gyfer sesiynau tystiolaeth gyda thystion o Lywodraeth Cymru a sefydliadau eraill;
- datblygu adroddiad y Pwyllgor; a
- digonolrwydd ymatebion ffurfiol Llywodraeth Cymru i argymhellion yn adroddiadau'r Pwyllgor, a rhai cyrff eraill.

Byddwn yn parhau i ymgysylltu â'r Pwyllgor am gynnwys cyffredinol rhaglen waith yr Archwilydd Cyffredinol ac ar faterion sy'n peri pryder i'r Pwyllgor. Byddwn ni hefyd yn parhau i chwilio am gyfleoedd i rannu'r hyn a ddysgwyd wrth archwilio gyda phwyllgorau eraill y Senedd drwy ein hymgysylltiad â thimau clericio ac ymchwilyr eraill, ymateb i ymgynghoriadau a, pan fo hynny'n berthnasol a phan ofynnir amdanynt, briffio pwyllgorau eraill ar y canfyddiadau o'n gwaith ac o bosibl gefnogi eu hymchwiliadau eu hunain.

## Cefnogi gwaith pwyllgorau archwilio a chraffu cyrff cyhoeddus

Trwy gydol y flwyddyn, byddwn yn mynychu'r rhan fwyaf o gyfarfodydd pwyllgorau archwilio'r prif gyrff yr ydym yn eu harchwilio i ddarparu sesiynau briffio rheolaidd ac adrodd ar ein gwaith archwilio.

Byddwn hefyd yn darparu cyngor a chymorth pellach i bwyllgorau archwilio a chraffu, pan fo hynny'n berthnasol, yn enwedig o ran:

- rhoi cymorth ac arweiniad i gadeiryddion pwyllgorau er mwyn eu cefnogi i fod yn fwy effeithiol yn eu rôl; a
- darparu cyfleoedd dysgu arferion da a sesiynau codi ymwybyddiaeth i aelodau'r pwyllgor ar faterion penodol o berthnasol.

## Cefnogi'r cyhoedd a'u cynrychiolwyr lleol

Rydym yn derbyn gohebiaeth yn rheolaidd gan y cyhoedd, eu cynrychiolwyr etholedig lleol a chenedlaethol ac eraill sy'n codi pryderon posibl am stiwardiaeth arian cyhoeddus ac asedau. Mae'r Archwilydd Cyffredinol hefyd yn 'berson rhagnodedig' ar gyfer derbyn datgeliadau chwythu'r chwiban am gynnal busnes cyhoeddus yn briodol a thwyll, gwerth am arian a llygredd mewn perthynas â darparu gwasanaethau cyhoeddus.

Yn 2023-24, byddwn yn parhau i sicrhau ein bod yn:

- ymateb i bryderon o'r fath yn brydlon ac mewn modd teg, gwrthrychol, a phroffesiynol;
- gwerthfawrogi pwysigrwydd y materion i'r rhai sydd wedi cymryd yr amser i roi gwybod i ni amdanynt;
- archwilio materion yn fanylach pan fyddwn o'r farn bod angen gwneud hynny, ac adrodd fel y bo'n briodol; a
- gwneud yn siŵr nad ydym yn defnyddio arian cyhoeddus i ystyried materion nad ydynt yn berthnasol i'n gwaith archwilio nac yn treulio gormod o amser ar fân faterion.

## 4 Ein cyllid

Mae Pwyllgor Cyllid y Senedd yn craffu ar ein defnydd o adnoddau, gan gynnwys trwy ystyried y Cynllun hwn, ein Hadroddiad Dros Dro a'n Hadroddiad Blyneddol a'n Cyfrifon.

Daw tua dwy ran o dair o'n harian o ffioedd sy'n cael eu codi ar gyrrff archwilio yn unol â [chynllun ffioedd](#) sydd wedi ei gymeradwyo<sup>14</sup> gan y Senedd. Mae'r rhan fwyaf o'r gweddill yn cynnwys cyllid a gymeradwywyd gan Gronfa Gyfunol Cymru, ac mae ein defnydd o honno yn destun craffu gan y Bwrdd yn rheolaidd yn ystod y flwyddyn.

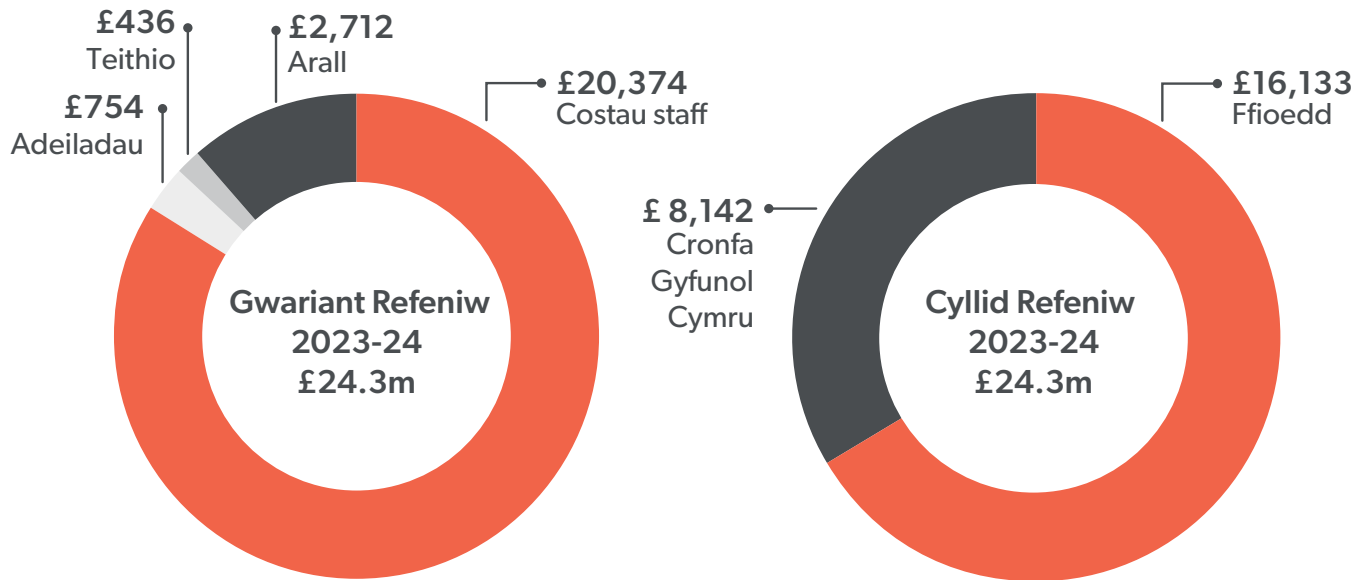
Mae'r blaenoriaethau allweddol ar gyfer ein defnydd o adnoddau yn 2023-24 wedi'u nodi yn ein [Hamcangyfrif o Incwm a Threuliau a Gwybodaeth Ategol](#) diweddaraf, a ystyriwyd ac a gymeradwywyd gan Bwyllgor Cyllid y Senedd ym mis Tachwedd 2022. Mae £20.4 miliwn o'n gwariant arfaethedig yn ymwneud ag adnoddau staffio sydd ar gael i'r Archwilydd Cyffredinol i gynnal ei raglen waith<sup>15</sup>. Mae 3.9 miliwn arall yn darparu ystod o wasanaethau eraill, gan gynnwys llety, teithio, TGCh a ffioedd proffesiynol.

Mae'r Bwrdd yn adolygu ein perfformiad ariannol bob tro y mae'n cyfarfod drwy gydol y flwyddyn. Bob mis, mae ein Tîm Arwain Gweithredol yn ystyried asesiad risg o'n hiechyd ariannol gyda'r bwriad o sicrhau gwerth am arian ac alldro diwedd blwyddyn o fewn y gyllideb.

14 Yn dilyn ymgynghoriad gyda'r cyrrff yr ydym yn eu harchwilio a rhanddeiliaid allweddol eraill.

15 Dyma'r uchafswm yr adnoddau sydd ar gael, ac a allai fod ar gael, y rhagwelir y bydd yn cael ei ddyrannu gan Swyddfa Archwilio Cymru i'r Archwilydd Cyffredinol am ymgymryd â'i raglen waith

## Ein gwariant refeniw a chyllid 2023-24





Archwilio Cymru  
1 Cwr y Ddinas (y llawr gwaelod a'r cyntaf)  
Stryd Tyndall  
Caerdydd CF10 4BZ

Ffôn: 029 2032 0500

Ffôn Testun: 029 2032 0660

E-bost: [gwybodaeth@archwilio.cymru](mailto:gwybodaeth@archwilio.cymru)

Gwefan: [www.archwilio.cymru](http://www.archwilio.cymru)

Rydym yn croesawu gohebiaeth a galwadau ffôn yn Gymraeg a Saesneg.

We welcome correspondence and telephone calls in Welsh and English.